



Dossier d'exposition pour les enseignant-e-s

« Abstraction excentrique »

Du 5 décembre 2025 au 24 mai 2026

Consortium Museum

37 rue de Longvic – 21000 Dijon, France

www.consortiummuseum.com

Le Consortium Museum reçoit le soutien de la Direction régionale des affaires culturelles de Bourgogne-Franche-Comté, de la Région Bourgogne-Franche-Comté, du Département de la Côte-d'Or, de la Ville de Dijon, du Fonds de dotation Le Consortium Unlimited, de la société des Amis du Consortium et en particulier de DVF, Daniel Xu & Flora Huang Foundation, M ART Foundation, Vanessa Guo & Jean-Mathieu Martini-Galerie Marguo, Page Gallery, Yan Pei-Ming et Ellen Wu.

« Abstraction excentrique »

Cette exposition collective réunit les œuvres de six artistes abstraits ayant vécu à Paris entre les années 1950 et 1970. À travers divers médiums et techniques (peintures sur différents matériaux, tapisseries, boîtes optiques, etc.), les plasticiens exposés ont exploré les formes géométriques, les propriétés des couleurs et les compositions asymétriques. Les œuvres permettent d'appréhender, sous différentes formes, l'abstraction géométrique, en convoquant le monde industriel, l'art cinétique ou encore des techniques artisanales comme la tapisserie d'Aubusson.

Le Consortium Museum poursuit ainsi la démarche entamée avec les expositions « abstraction (re) creation – 20 under 40 » et « I Walk the Line » : exposer différentes formes, artistes et périodes de l'art abstrait afin de sensibiliser les publics à la diversité de ce vocabulaire artistique.

Artistes exposés

Nino Calos (1926-1990, Italie)



← De gauche à droite :

La Ville Lumineuse, 1960

Plexiglas, rodoid, néon, moteur électrique; peinture, bois
Vitrail, 1960

Plexiglas, bois, peinture, moteur électrique

Les Colliers de Didou, 1959

Plexiglas, moteur électrique, néon, peinture, bois

Symphonie Marine, 1956-1957

Plexiglas, bois, grillage, peinture, néon, moteur électrique

Courtesy RCM Galerie, Paris.

Photo : Rebecca Fanuele © Consortium Museum (détails)

Nino Calos investit de manière précoce le lumino-cinétisme avec la réalisation de tableaux mobiles dotés d'un micromoteur qui anime les formes de son œuvre. L'artiste n'a cessé d'expérimenter le mouvement physique et les effets lumineux.

Jean Dewasne (1921-1999, France)



← De gauche à droite :

Composition, circa 1970

Prisons internes, circa 1970

Laque sur panneau

Antisculpture Ronde Bosse, circa 1970

Laque sur métal

Mach 1000, circa 1970

Laque sur panneau

Collection particulière

Photo : Rebecca Fanuele © Consortium Museum (détails)

Jean Dewasne est réputé pour son utilisation de techniques et de matériaux issus du monde industriel, ainsi que pour son intérêt pour le progrès technique et scientifique, qu'il met au service de ses réalisations colorées aux motifs arrondis.

Nicolas Ionesco (1919-2008, Roumanie)



← De gauche à droite et de bas en haut :

Sans titre, 1952 ; *Sans titre*, 1952 ; *Sans titre*, 1953

Sans titre, 1952 ; *Sans titre*, 1952 ; *Sans titre*, 1954 ; *Sans titre*, 1953

Sans titre, 1951

Sans titre, 1951

Huile sur contreplaqué

Collection particulière

Photo : Rebecca Fanuele © Consortium Museum

Nicolas Ionesco consacre la première partie de sa carrière à des compositions abstraites. Au fil des années, il réduit son répertoire de formes et de couleurs afin de créer des monochromes ou des compositions centrées sur un élément, comme le losange.

Yves Laloy (1920-1999, France)



← De gauche à droite :

Sans titre, circa 1955-1960

Sans titre, 1954-1955

Le grain approche !!! ou Orage, 1973

Sans titre, 1950

Sans titre, circa 1960

Sans titre ou Si'oux plaît, circa 1960

Huile sur toile

Courtesy de l'artiste et Perrotin.

Photo : Rebecca Fanuele © Consortium Museum (détails)

Architecte de formation, Yves Laloy conserve la rigueur de son apprentissage et la met au service de compositions colorées et asymétriques, présentant une profusion de motifs rappelant les tableaux de sable des Indiens navajos.

Mathieu Matégot (1910-2001, Franco-hongrois)



← *Tropique du Capricorne*, vers 1975

Tapisserie en laine et coton (chaîne en coton, trame en laine), d. 1/8

Courtesy de la galerie Chevalier.

Photo : Rebecca Fanuele © Consortium Museum (détails)

Artiste franco-hongrois réputé pour son utilisation de la tôle perforée dans le design, il choisit de se consacrer exclusivement à la tapisserie abstraite. Ses motifs et couleurs ternes évoluent au gré des années vers des aplats plus colorés.

Yves Millecamps (1930, France)



← De gauche à droite :

Spadice, 1965

Cassiterite, 1969

Tapisserie, Collection Musées d'Angers

SG 7506, 1975

Acrylique sur toile

Collection particulière

Photo : Rebecca Fanuele © Consortium Museum

Yves Millecamps débute sa carrière en tant que peintre de cartons de tapisserie, avec un répertoire de formes épurées et des tonalités restreintes. Cette première phase de travail l'amène à construire un langage plastique qui s'épanouira ensuite dans la peinture.

Notions abordées et expériences lors des visites commentées pour les scolaires

- Identifier et nommer des formes géométriques et des lignes
- Mobiliser un vocabulaire spécifique (formes, (a)symétrie, juxtaposition, etc.)
- Décrire des compositions plus ou moins complexes
- Découvrir les principes de l'abstraction
- Explorer différentes techniques (tapisserie, art cinétique, etc.)
- Expérimenter une approche sensible devant une œuvre

Médiation autour de l'exposition

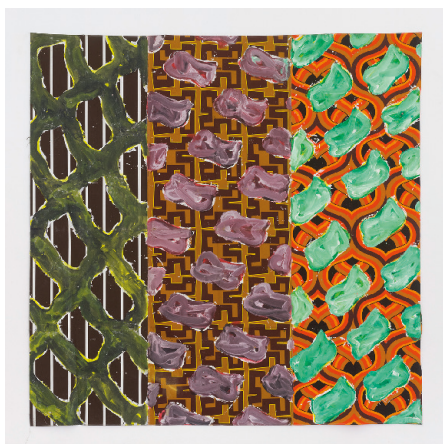
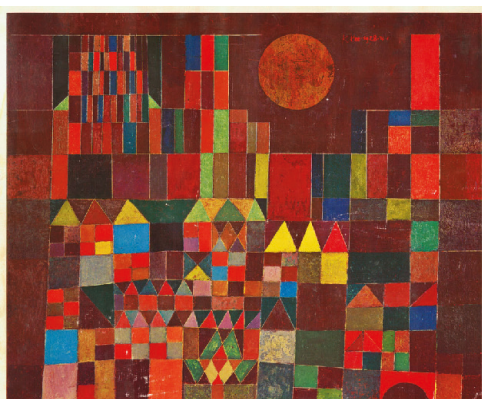
- Réalisation d'un thaumatrope à partir de formes géométriques
- Écoute visuelle : mise en relation de morceaux de musique avec les œuvres
- Reproduction de motifs symétriques sur papier quadrillé
- Possibilité d'organisation d'une course d'orientation sur le campus universitaire autour de l'abstraction géométrique (œuvres de Yaacov Agam, Jean Gorin, Christian Floquet, Stephan Antonakos, Julije Knifer et Gottfried Honegger)

Ateliers

- **Niveau primaire :** réalisation d'un mobil à partir de composition de formes cyans, magentas et jaunes transparentes. Cet atelier permet de créer des formes et de les ordonnées dans une composition de rythmes et de couleurs. Par la juxtaposition des films de couleurs primaires, les élèves peuvent créer des couleurs secondaires.
- **Niveau secondaire :** réalisation d'une composition abstraite à partir de formes géométriques .

Pour aller plus loin

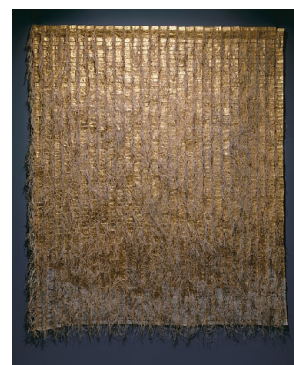
Le motif géométrique décoratif



De gauche à droite, de bas en haut :

- Bauhaus : Paul Klee, *Château et Soleil*, 1928, huile sur toile, collection privée
- Pattern & Decoration : Vue de l'exposition « Pattern, Crime & Decoration », Consortium Museum, 2019, Photo : Clérin / Morin © Consortium Museum
- Claude Viallat, *1980/022*, 1980, Acrylique sur bâches, Vue de l'exposition « Pattern, Crime & Decoration », Consortium Museum, 2019, Photo : Clérin / Morin © Consortium Museum
- Yayoi Kusama, vue de l'exposition au Consortium, 16 rue Quentin à Dijon, 2000, Photo : Clérin / Morin © Consortium Museum

Tisser (de) son temps



De gauche à droite, de bas en haut :

- Jean Lurçat, *Jubilation*, 1964, laine (textile), coton basse-lice, Tapisserie, Collection Musées d'Angers, Photo : Rebecca Fanuele © Consortium Museum
- Sheila Hicks, vue de l'exposition « L'almanach 14 », 2014, Photo : Clérin / Morin © Consortium Museum
- Olga de Amaral, *Alquimia 13*, 1984, lin, gesso et feuilles d'or, © Olga de Amaral

L'automobile dans l'art contemporain



De gauche à droite, de bas en haut :

- Bertrand Lavier, *Giulietta*, 1993. Automobile accidentée sur socle, Musée d'art moderne et contemporain, Strasbourg © Adagp, Paris, Crédit photographique : Nicolas Fussler
- Sylvie Fleury, *Skin Crime 3 (Givenchy 318)*, 1997. Fiat accidentée peinte avec du vernis à ongles rose, © Courtesy of the artist & World Class Boxing
- César, *Fiat Marea compressées*, 1998. Collection privée. Vue de l'exposition « Refaire des choses nouvelles », L'Usine, 37 rue de Longvic, Dijon, Photo : Clérin / Morin © Consortium Museum
- Andreas Schulze, Vue de l'exposition d'Andreas Schulze au Consortium Museum, 2025. Photo : Rebecca Fanuele © Consortium Museum

Visites et interventions pour les scolaires

- Visite commentée gratuite d'une exposition en cours (entre 45 min et 1 h 30 selon les niveaux).
- Atelier de pratique artistique sur le thème de l'exposition visitée (entre 45 min et 1 h 30 selon les niveaux) - 4€/élève.

Conditions de réservation

- Toutes les visites commentées pour les scolaires sont gratuites.
- L'accueil des groupes se fait du lundi au vendredi de 9 h à 18 h.
- Deux visites de différentes expositions peuvent être assurées simultanément en fonction du nombre de visiteurs.

Se rendre au Consortium Museum



- En bus Divia : L5/L6/L8/L12, arrêt Wilson-Dumont.
- Stationnement dans la rue gratuit.

Accessibilité

- Le bâtiment est entièrement accessible aux personnes à mobilité réduite.
- Des sièges pliants et un fauteuil roulant sont disponibles sur demande.
- Des dispositifs pour les personnes malentendantes, équipées d'un appareil auditif ou non, sont à disposition à l'accueil et lors des visites commentées.
- Le service des publics est à l'écoute de toute demande d'aménagement spécifique pour l'accueil des élèves et étudiants disposant d'appuis à la scolarisation (PAP, PAI, PPS...)

Renseignements et réservations

T 03.80.68.45.55

servicedespublics@consortiummuseum.com

Ce dossier est destiné aux enseignant·e·s et ne doit pas être communiqué aux élèves avant votre venue au Consortium Museum. La découverte des œuvres et de la démarche artistique constitue une part essentielle de nos visites. Merci.